



Informasjon til dere som har klientdriftet bærbar datamaskin ved UIB

Klientdriftede datamaskiner settes opp med tanke på sikkerhet. Dette for at dine data skal være sikret ved lagring på server, backup og forsvar mot datavirus.

Det er viktig at du leser denne informasjonen og gjør deg forstått med innholdet. Ta kontakt om noe er uklart eller om du har spørsmål. Vi setter pris på tilbakemelding fra deg!

Å logge på den bærbare datamaskinen for første gang

Første gang du logger på maskinen, **må** maskinen være tilkoplek UIBs datanettverk med nettverkskabel. Dette kan du gjøre på kontoret ditt.

Din brukerprofil blir da kopiert fra profil-server ned til din bærbare maskinen, og du kan deretter logge på uten å være tilknyttet noe nettverk.

Denne brukerprofilen synkroniseres ikke med den som brukes på stasjonære maskiner.

Trykk CTRL-ALT-DELETE for å logge inn på maskinen.

Ansatte velger UIB og studenter velger STUDENT som 'Log on to' domene.

Om du ikke har UIB brukerkonto, må du søke om dette på <http://sebra.uib.no>

Kontakt gjerne 'godkjenner' om du har spørsmål.

Liste over godkjennerne finner du på <https://sebra.uib.no/>

-> [list ut godkjennerne](#)



Skal du ut på reise eller være hjemme i en lengre periode?

Sjekk at du har alle programmer og dokumenter tilgjengelig på din bærbare datamaskin før avreise.

Husk at på reiser må du ta vare på dokumentene dine!

Tenk på at en bærbar datamaskin er sårbar; hard-disken kan feile, maskinen kan bli angrepet av virus, eller noen kan rett og slett stjele maskinen din!

Ta derfor sikkerhetskopi av dataene dine når du er på reiser. Kopier personlige filer som er endret fra 'My Documents' og D-disken til en CD/DVD eller minnepinne. Sjekk at du kan åpne dokumenter fra sikkerhetskopien.

Du kan også under visse forutsetninger benytte synkronisering over VPN når du er borte fra UIB campus.

Les mer under **offline files**, **synkronisering** og **VPN**.



D-disken

Dokumenter og datafiler du lager på D-disken må du selv ta vare på. IT avdelingen har ikke ansvar for data lagret på D-disken. Ta sikkerhetskopi.



Offline files

Alle bærbare skal i utgangspunktet være satt opp slik at dine dokumenter på hjemmeområdet også er tilgjengelig lokalt på den bærbare datamaskin når denne ikke er tilkoplek UIB nettverket. Hjemmeområdet blir altså speilet mellom server og lokal disk.

Speilede data finner du tilgjengelig under 'My Documents' eller O:\ på vanlig måte. (De speilede dataene ligger egentlig fysisk gjemt på D-partisjonen.) Normalt så bør maskiner med offline files kun brukes av én person.



Bærbare uten "offline files"

Noen bærbare datamaskiner har ikke offline files. Dette vil typisk være utlånsmaskiner som skal brukes av mange personer.

Utlånsmaskiner som benyttes av mange brukere bør ikke ha synkronisering.

Du kan sjekke at det er satt opp synkronisering ved å se om folderen My Documents har 2 "blå" piler på seg. Alle data med en "blå" piler på seg er satt for å kunne synkroniseres.

Det betyr at data om du lagrer data på en bærbar datamaskin som ikke har 'Offline Files' må du selv sørge for å ta sikkerhetskopi.

Synkronisering av "offline files"

For at dataene skal speiles benyttes synkronisering. Denne prosessen skjer når du logger inn og ut på den bærbare datamaskinen når maskinen er tilknyttet UIB-nettverket. Synkronisering sørger for at oppdaterte filer blir kopiert over nettverket, slik at hjemmeområdet er à jour med lokale 'My Documents' data på den bærbare. En slipper altså å kopiere filene manuelt!

For at synkroniseringen skal virke må den bærbare datamaskinen enten være direkte tilknyttet UIB-nettverket med kabel, eller gjennom Virtual Private Network (VPN) kopling mot UIB.

Innholdet i 'My Documents' blir synkronisert hver gang du logger inn og ut av din bærbare datamaskin når denne er tilkoplest fastnettverket ved UiB.

NB: Synkronisering skjer **ikke** automatisk når du er hjemme eller på reise. Se **Manuell Synkronisering over VPN**

Før vi kan fortelle hvordan du kan synkronisere på reise eller hjemme over VPN, må vi forklare hva VPN er:

VPN

Virtual Private Network (VPN) er en måte for en datamaskin å kunne kople seg til et nettverk fra et annet, for tilgang til tjenester med begrenset adgang.

Tilgangen skjer over en kryptert og sikker linje.

En vil typisk benytte VPN på reiser og hjemme for å kunne få tilgang til biblioteks-tjenester, interne webtjenester og for å kunne synkronisere 'offline files' mellom server og lokal versjon.

For å få tilgang til UIB sin VPN tjener, må din bærbare datamaskinen settes opp som VPN-klient.

Vi anbefaler ferdig konfigurert VPN DIALER som kan lastes ned fra:

<http://it.uib.no> -> [egen datamaskin](#) -> [VPN](#)

Om du ikke ser UIB-VPN ikonet på skrivebordet ditt, last ned og installer VPN dialeren.



Dobbeltklikk UIB-VPN ikonet.

Under 'properties' må du sette hvilken oppkopling du har.

Du må kanskje prøve deg fram. Generelt gjelder:

- PRIVNETT (trådløst på UiB og Studenthjem ved UiB)
- UIB-nextgentel ADSL (for de med Nextgentel-UIB avtale)
- Internett (alle andre nettverkstilkoplinger)

NB: brukernavnet i VPN DIALEREN må skrives på denne formen:

brukernavn@ansatt.uib.no for ansatt

brukernavn@student.uib.no for studenter

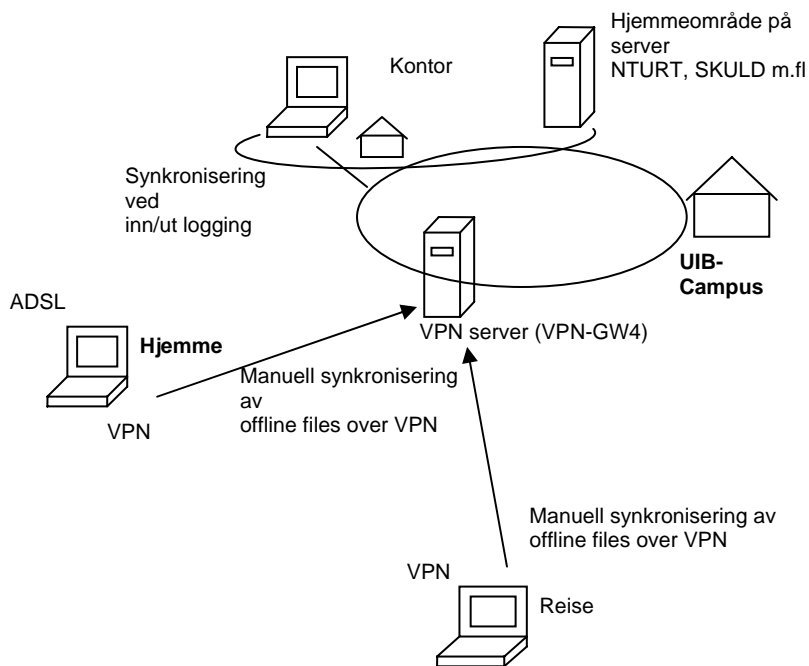
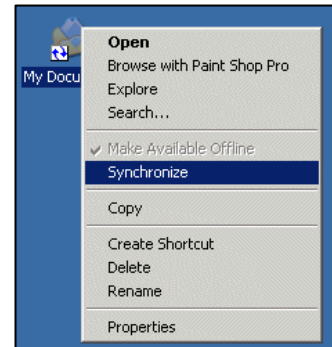
En forutsetning for synkronisering av data over VPN, er kopling mot Internett med høy hastighet (adsl eller raskere). Dersom du benytter oppringt via telefon eller ISDN er ikke dette løsningen for deg. Da må du selv ta sikkerhetskopi mot CD/DVD når du er på reise.

Manuell synkronisering over VPN

Manuell synkroniserings-rutine ved reise eller hjemme for bærbare UiB maskiner:

1. Kople maskinen til nettverket, helst med kabel om mulig.
2. start VPN dialeren
3. Kople til UIB med VPN
4. høyreklikk 'My Documents'
5. Velg 'Synchronize'

Følg med på evt. feilmeldinger.



Figuren viser skjematisk hvordan offline files kan synkroniseres mot hjemmeområde fra hjemme, reise og på kontoret.

Programvare

Dersom du mangler et program, så skal dette normalt installeres fra distribusjonsserver (Active Directory). Dette kan kun skje når maskinen er tilkopleet UIB-nettverket.

IT avdelingen har en betydelig liste med tilgjengelige programmer, se her:

<http://bs.uib.no/adprogs/>

Ta kontakt med BRITA om det er et program du trenger.

NB: mange programmer er lisensiert. Før programmet kan installeres må du bestille lisens. Se vevsidene til IT avdelingen på <http://it.uib.no>. Ta evt. kontakt med bestiller ved ditt institutt eller avdeling.



'install'-kontoen

Det kan være behov for å installere tilkoplings-enheter (hjemmeskriver, skanner m.m) når en er på reise eller hjemme. Benytt da lokal administrator-konto på maskinen som heter: install

NB!

Bruk ikke install-kontoen ved vanlig bruk! Logg alltid inn med UIB kontoen din når du jobber med dine dokumenter og henter informasjon fra Internett.

Bruk ikke install-kontoen ved installasjon av programvare på maskinen. Dette bør gjøres av IT-avdelingen over nett på samme måte som med stasjonære maskiner.

Unntak: dersom du er på reise og må ha et program installert, så kan du benytte install-kontoen til dette. Men det gjøres på eget ansvar!

Dokumenter du produserer/lagrer som install-bruker må du selv ta vare på! Ved reinstallering av maskinen hos oss, vil data tilhørende 'install' brukeren forsvinne!

For å ta i bruk 'install' kontoen. Logg inn med:

Brukernavn: *install*

Passord: *Blir oppgitt ved henvendelse*

Log on to: *maskinnavn (this computer)*

Du må endre passordet ved første pålogging.

Merk at alle installasjoner og endringer du gjør med install-kontoen vil forsvinne hvis maskinen av en eller annen grunn må reinstallerer.

Kontakt oss i BRITA (Brukerstøtte ved IT-avdelingen)

Dersom du har spørsmål, opplever problemer med maskinen din, ønsker programvare, ber vi deg om å registrere din henvendelse på <http://bs.uib.no>

Du kan også ringe oss på telefon +47 55 58 47 00

Vi setter pris på alle tilbakemeldinger!

Med vennlig hilsen

Brukerstøtte ved IT avdelingen - Universitetet i Bergen

Noen tips for bærbare datamaskiner:

- Andre som logger på maskinen får kopiert hjemmeområdet sitt til maskinen, samt opprettet egen brukerprofil. Merk at dette kan fylle opp D-disken på maskinen da synkroniserte data egentlig blir lagret skjult på D-disken.
- Ved tilkobling til prosjektør eller ekstern skjerm (for eksempel i dokk), skiftes det til ekstern skjerm med Fn + en funksjonstast, ofte F8. Lær deg å bruke denne funksjonen før du skal holde foredrag med prosjektør e.l.
- Trådløst nettverkskort og evt. bluetooth bør av sikkerhets- og ytelsesgrunner slås av når dette ikke er i bruk. Det finnes egen bryter eller Fn + en funksjonstast for dette.
- **NB!!** Meld aldri datamaskinen din ut av domenet klient.uib.no. Det vil medføre at alle programmer blir avinstallert uten forvarsel!